

## 数据说明文档

本文为文献综述，仅包含描述性统计，以下对本文各图表的生成过程做详细说明。

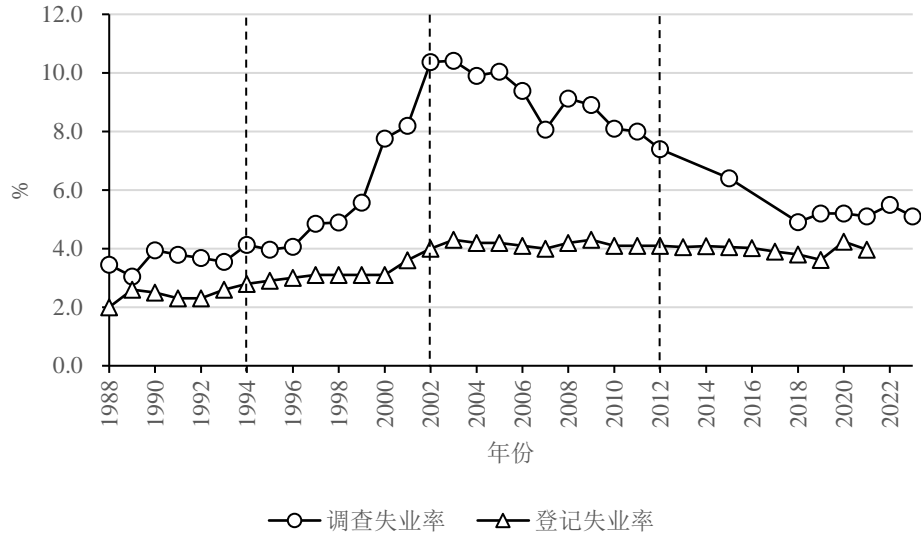


图1 城镇失业率 (%): 1988-2023 年

注：(1) 1988-2009 年失业率的估计来自 Feng et al. (2017)；(2) 2010-2012 年失业率的估计来自 Zhang et al. (2016)；(3) 2015 年的数据由作者基于 2015 年 1%人口抽样调查微观数据估算得到；(4) 2018-2023 年的数据来自于国家统计局发布的每年 12 月份的全国城镇调查失业率；(5) 1988-2021 年城镇登记失业率来自于 2023 年《中国统计摘要》。失业率的估计细节详见在线附录。

生成图 1 的原始数据见 excel 文档“图 1 原始数据”。其中，利用 2015 年 1%人口抽样调查微观数据估计失业率的程序详见 `program_fig1&2.do` (Stata 17 version)，logfile 见 `program_fig1&2.smcl`。2018-2023 年的数据来自于国家统计局发布的每年 12 月份的全国城镇调查失业率。登记失业率数据来自 2023 年《中国统计摘要》表 4-3。

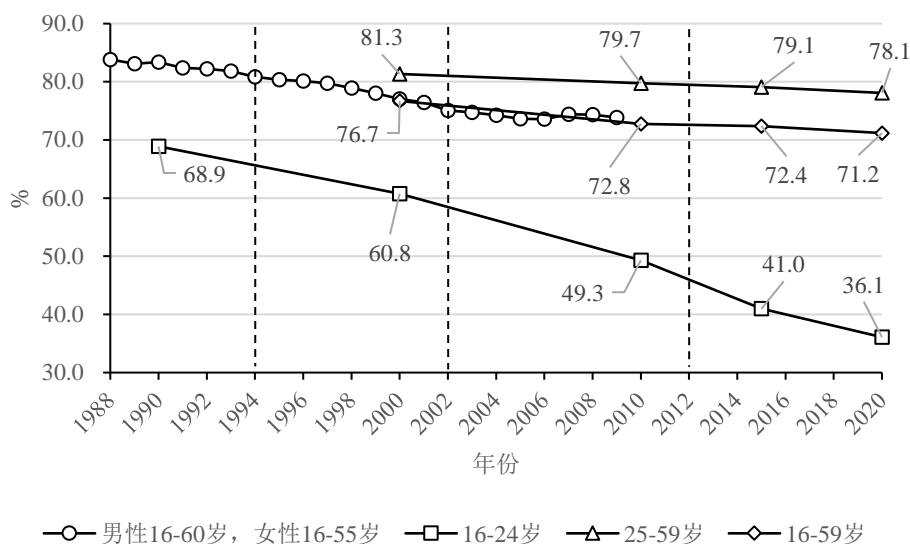


图2 城镇劳动参与率(%)：1988-2020年

注：(1) 1988-2009年城镇16-60岁男性，16-55岁女性劳动参与率的估计来自Feng et al. (2017)；(2) 1990、2000、2010年的数据由作者基于人口普查资料计算得到；(3) 2015年的数据由作者基于2015年1%人口抽样调查微观数据估算得到；(4) 2020年城镇劳动参与率的估计过程详见在线附录。其他估计细节同样参见在线附录。

生成图2的原始数据见excel文档“图2原始数据”。其中，1990、2000、2010、2020年人口普查资料的原始数据见“图2原始数据”中的工作表“人口普查资料”，具体来源说明如下：

1990年人口普查资料：分年龄人口数来自表4-5、表4-6；分年龄就业人口数来自表6-10、表6-11；分年龄失业人口数来自表6-32、表6-33。

2000年人口普查资料长表数据资料：分年龄人口数、就业人口数、失业人口数来自表4-4a，表4-4b。

2010年人口普查资料长表数据资料：分年龄人口数、就业人口数、失业人口数来自表4-2a，表4-2b。

2020年人口普查年鉴长表数据资料：分年龄人口数来自表1-4a、表1-4b；分年龄就业人口数来自表4-3a、表4-3b。

利用2015年1%人口抽样调查微观数据估计劳动参与率的程序详见program\_fig1&2.do (Stata 17 version)，logfile见program\_fig1&2.smcl。

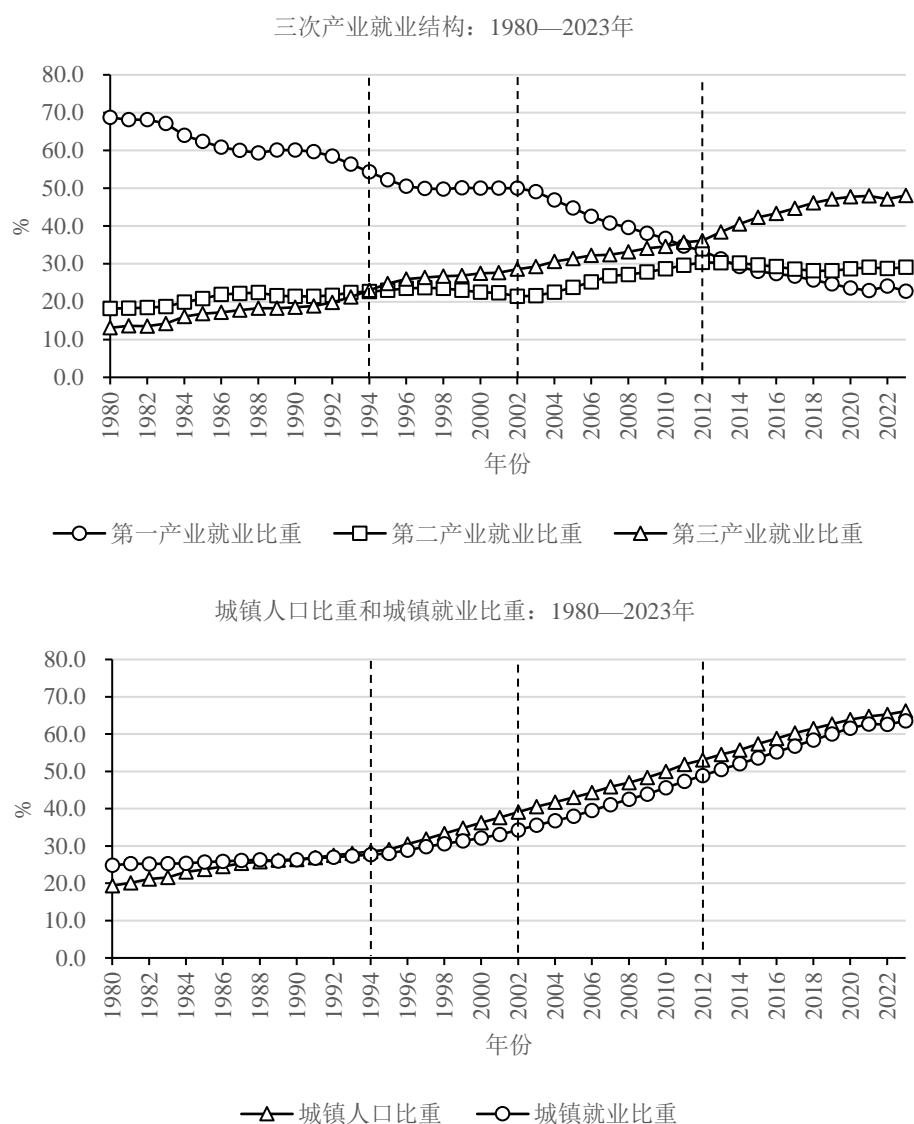


图3 三次产业就业结构和城乡就业结构：1980-2023 年

注：数据来自于 2024 年《中国统计摘要》。

生成图3的原始数据见 excel 文档“图3 原始数据”。其中，城镇人口比重、城镇就业比重、三次产业就业比重数据分别来自 2023 年《中国统计摘要》表 2-2、表 4-1 和表 4-2。

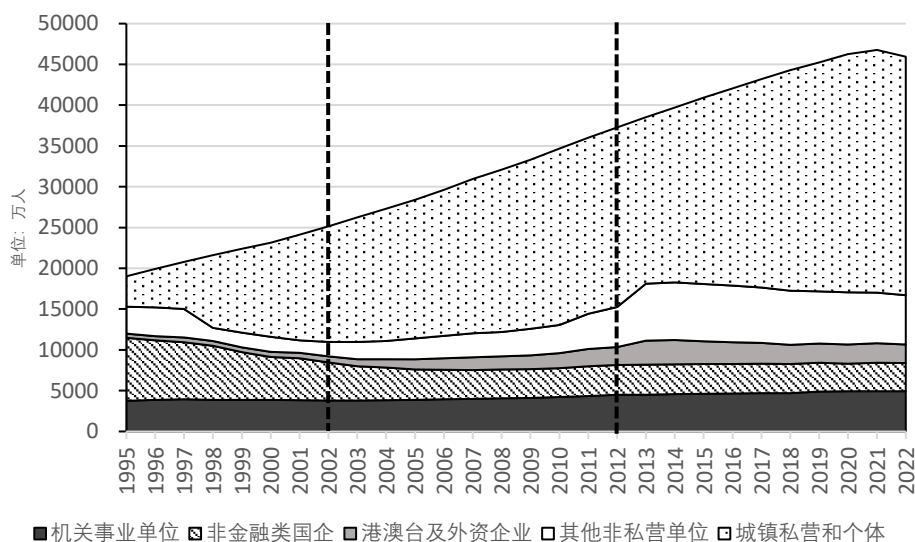


图4 按所有制类型划分的城镇就业人数：1995-2022年

注：（1）机关事业单位就业人数来自于1996-2010年《中国劳动统计年鉴》，2011-2023年《中国人口和就业统计年鉴》；（2）非金融类国有企业就业人数来自于1997-2001、2006、2012、2022、2023年《中国财政年鉴》；（3）港澳台商及外商投资企业就业人数来自于2023年《中国统计年鉴》；（4）其他非私营单位就业人数=城镇非私营单位就业人数-机关事业单位就业人数-非金融类国有企业就业人数-港澳台及外商投资企业就业人数，城镇非私营单位就业人数来自于2023年《中国统计年鉴》；（5）城镇私营单位和个体就业人数=城镇就业人数-城镇非私营单位就业人数，城镇就业人数来自于2023年《中国统计摘要》。

生成图4的原始数据见excel文档“图4原始数据”。其中，城镇就业人数来自2023年《中国统计摘要》表4-1；城镇非私营单位就业人数、港澳台商及外商投资单位就业人数来自2023年《中国统计年鉴》表4-4；机关事业单位就业人员数来自1996-2010年《中国劳动统计年鉴》表3-1，2011-2023年《中国人口和就业统计年鉴》表4-1、表4-2和表4-3；非金融类国有企业就业人数来自1997-2001年《中国财政年鉴》中“全国国有企业、单位职工人数情况表”，2006、2012、2022、2023年《中国财政年鉴》中“全国国有按基本行业分类：（八）企业职工人数”。

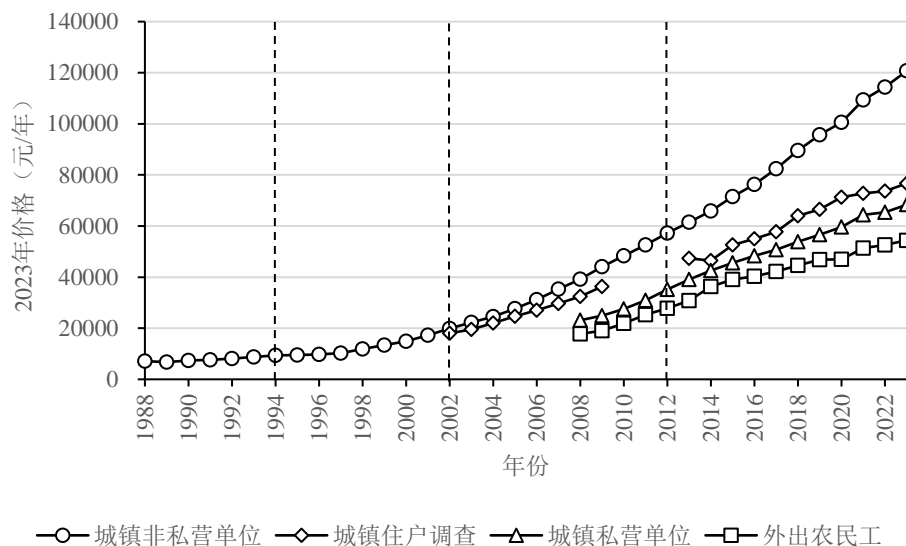


图 5 城镇年平均工资：1988-2023 年

注：（1）城镇非私营单位年平均工资来自于 2024 年《中国统计摘要》；（2）基于城镇住户调查估计的年平均工资，2002-2009 年的数据来自于卢晶亮和冯帅章（2015）的估算，2013-2023 年的数据由作者基于 2014-2024 年《中国住户调查年鉴》估算得到；（3）城镇私营单位年平均工资来自于国家统计局数据库 <http://data.stats.gov.cn/>；（4）外出农民工年平均收入基于历年《农民工监测调查报告》中相关数据估计得到；（5）工资水平利用城市居民消费者价格指数调整为 2023 年价格，城市居民消费者价格指数来自于国家统计局数据库 <http://data.stats.gov.cn/>。各类平均工资的估算细节详见在线附录。

生成图 5 的原始数据见 excel 文档“图 5 原始数据”。其中，工作表“基础数据”展示的是用于生成最终作图数据的各类基础数据，工作表“作图数据”展示的绘图用到的最终指标。估算过程详见在线附录。城镇非私营单位年平均工资来自 2024 年《中国统计摘要》表 4-4，2013-2023 年城镇住户户均常住从业人口、常住从业人员类型、户均常住人口、人均工资性收入数据来自 2014-2024 年《中国住户调查年鉴》；城镇私营单位年平均工资、城市居民消费者价格指数数据来自于国家统计局数据库 <http://data.stats.gov.cn/>；外出农民工平均月收入、外出工作月数数据来自历年《农民工监测调查报告》。

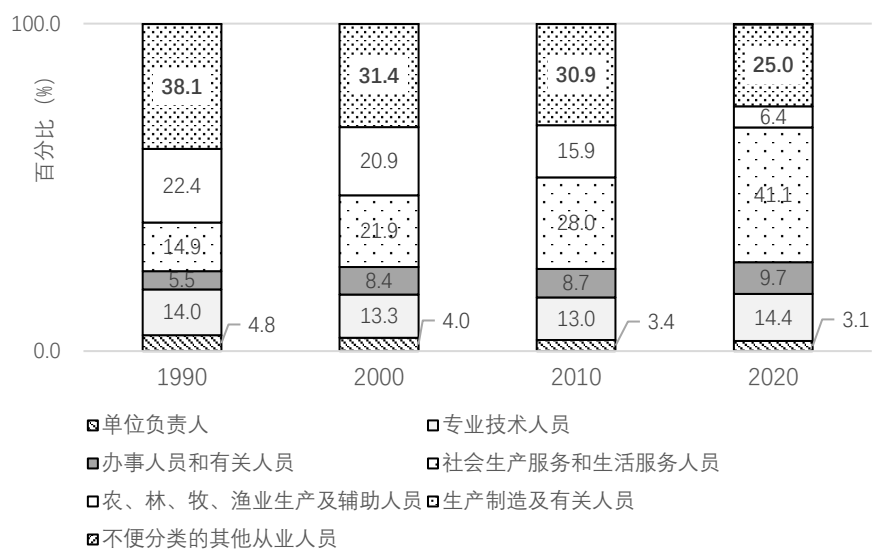
表 2 城镇非农就业中不同户籍人口的构成

| 单位：%          | 2000 | 2005 | 2010 | 2015 |
|---------------|------|------|------|------|
| 劳动市场的发展阶段     | 成型时期 | 发展时期 |      | 重构时期 |
| 本地城镇户籍人口（1）   | 60.2 | 53.6 | 46.5 | 41.9 |
| 本地农村户籍人口（2）   | 15.1 | 18.5 | 18.9 | 18.6 |
| 城城流动人口（3）     | 6.2  | 6.4  | 7.4  | 19.3 |
| 乡城流动人口（4）     | 18.5 | 21.5 | 27.2 | 20.2 |
| 流动人口（3）+（4）   | 24.7 | 27.9 | 34.6 | 39.5 |
| 农村户籍人口（2）+（4） | 33.6 | 40.1 | 46.1 | 38.8 |

注：作者基于 2000、2010 年人口普查，2005、2015 年 1%人口抽样调查微观数据估算，具体细节参见在线附录。

本文利用 2000、2010 年人口普查以及 2005、2015 年 1%人口抽样调查的微观数据来估算城镇地区非农就业人员中流动人口的比重，微观数据的样本量分别为全国人口的 0.95%、0.095%、0.2%和 0.1%。我们将在第二、三产业就业的人员定义为非农就业人员。流动人口指居住地与户口登记地所在的乡镇街道不一致（市辖区内人户分离除外）的人口。基于人口普查（小普查）问卷界定流动人口的具体细节可参见段成荣和孙玉晶（2006）。流动人口可以进一步划分为乡城流动人口和城城流动人口，分别指城镇地区农村户籍和城镇户籍的流动人口。由于 2014 年 7 月开始各地政府陆续取消农业户口与非农业户口的性质区分，2015 年 1%人口抽样调查问卷不再明确区分农村和城镇户籍，我们根据受访者“是否有农村土地承包权？”来界定农村户籍。

程序详见 `program_table2.do`（Stata 17 version），logfile 见 `program_table2.smcl`。



图III 城镇就业人员的职业结构

注：基于 1990、2000、2010、2020 年人口普查资料计算得到。

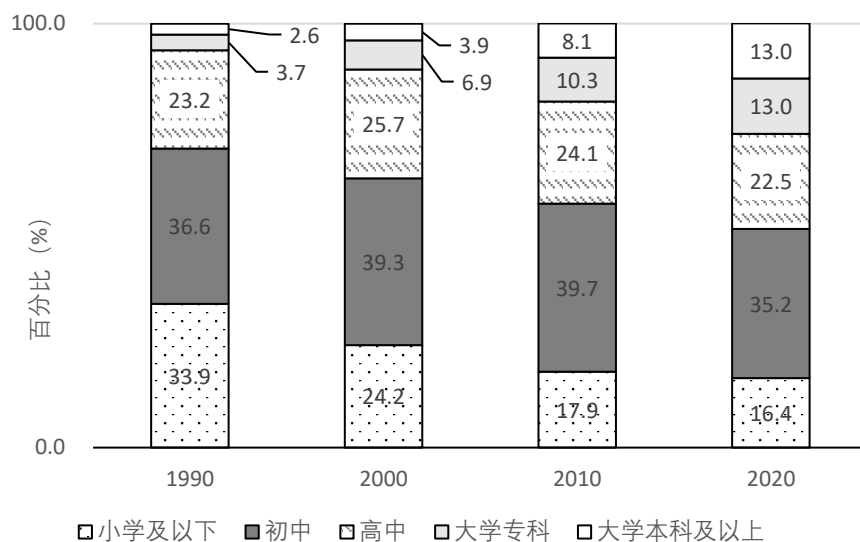
生成图III1 的原始数据见 excel 文档“图III1 原始数据”。具体来源说明如下：

1990 年人口普查资料：分职业就业人口数来自表 6-23、表 6-24；

2000 年人口普查资料长表数据资料：分职业就业人口数来自表 4-2a、表 4-2b；

2010 年人口普查资料长表数据资料：分职业就业人口数来自表 4-8a、表 4-8b；

2020 年人口普查年鉴长表数据资料：分职业就业人口数来自表 4-7a、表 4-7b。



图II2 城镇地区 15 岁及以上人口受教育程度构成

注：基于 1990、2000、2010、2020 年人口普查资料计算得到。

生成图II2 的原始数据见 excel 文档“图II2 原始数据”。具体来源说明如下：

1990 年人口普查资料：分受教育程度人口数来自表 5-6、表 5-7、表 5-13、表 5-14；

2000 年人口普查资料全部数据资料：分受教育程度人口数来自表 4-1a、表 4-1b、表 4-2a、表 4-2b；

2010 年人口普查资料全部数据资料：分受教育程度人口数来自表 4-1a、表 4-1b、表 4-2a、表 4-2b；

2020 年人口普查年鉴全部数据资料：分受教育程度人口数来自表 4-2a、表 4-2b。